

ACERCA DE este informe

Compartimos nuestro informe integrado del periodo comprendido del 1º de enero al 31 de diciembre de 2022. Este documento resume las iniciativas y logros globales en materia económica, social, ambiental y de gobierno corporativo con base en nuestra estrategia de negocios y enfoque en la sostenibilidad. Durante este periodo no existen reexpresiones de información o cambios significativos con respecto a periodos anteriores en términos de cobertura.

El informe fue elaborado con la información solicitada por la Bolsa Mexicana de Valores a través de S&P/BMV Total México ESG Index para formar parte del índice Sustentable, con referencia a los estándares GRI, los marcos de sostenibilidad SASB y nuestras acciones enfocadas a contribuir con los Objetivos de

Desarrollo Sostenible de las Naciones Unidas. Su contenido ha sido generado y verificado por las áreas y departamentos internos de Alsea y la información financiera, por su parte, cuenta con un proceso externo de auditoría.

Como parte de nuestras iniciativas para reducir nuestro impacto en el medio ambiente, este informe ha sido concebido en formato digital y puede descargarse en la siguiente liga: <https://www.alsea.net/informe-anual/2022>

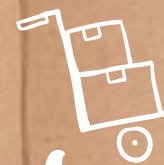
Cualquier retroalimentación, pregunta o comentario sobre este informe, puede dirigirse a:

Dirección de Asuntos Corporativos
Valeria Oslon Fernández
rp@alsea.com.mx



DATOS destacados

+442 millones
de clientes atendidos



90%
Proveedores
SON EMPRESAS PEQUEÑAS
Y MEDIANAS (PYMES)



185
aperturas
NETAS



REALIZAMOS POR
PRIMERA VEZ LA

doble

MATERIALIDAD
INTEGRANDO ASPECTOS
DE IMPACTO Y FINANCIEROS



1,534,670
comidas entregadas

A POBLACIÓN VULNERABLE

va  mi
cuenta



2022

THIS BOX
MADE OF **100%**
RECYCLED MATERIAL



UNIDADES ALSEA

Restaurantes 4,447

	Marcas	Restaurantes
América		
Argentina	2	245
Chile	4	226
Colombia	3	239
México	11	2,248
Uruguay	2	13
Europa		
Bélgica	1	34
España	9	1,098
Francia	1	218
Holanda	1	97
Luxemburgo	1	4
Portugal	2	25

Alsea S.A.B. de C.V.

Somos el operador de restaurantes líder en América Latina y Europa, con marcas de reconocimiento global dentro de los segmentos de Comida Rápida, Cafeterías, Comida Casual, Comida Rápida Casual y Restaurante Familiar. Actualmente tenemos más de 4,400 unidades en México, España, Argentina, Colombia, Chile, Francia, Portugal, Bélgica, Holanda, Luxemburgo y Uruguay. Nuestro modelo de negocio incluye el respaldo a todas las unidades de negocio a través del Centro de Soporte y Servicios Compartidos, brindando apoyo en procesos administrativos, de desarrollo y de cadena de suministro.

Segmentos



RESTAURANTES
DE COMIDA
Rápida



cafetería



RESTAURANTES
DE COMIDA
casual



RESTAURANTE
familiar



% que corresponden al total de unidades

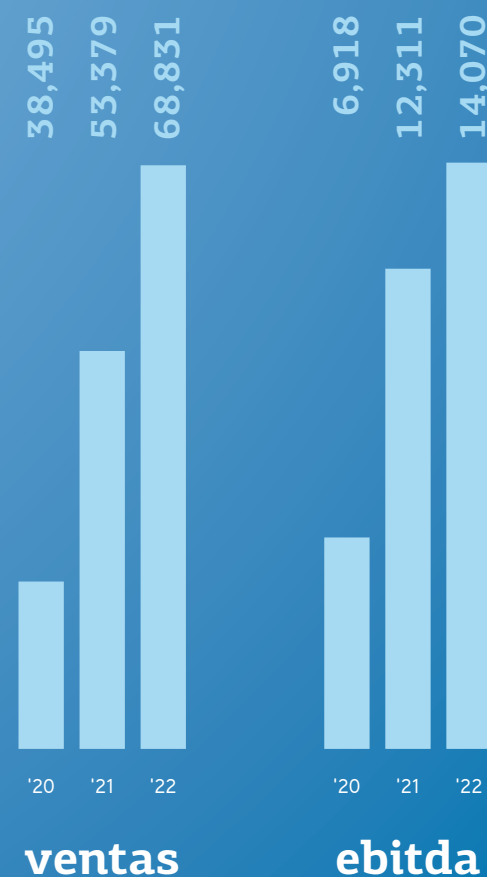


1,648
Utilidad neta

18.6%
ROE⁴

34.8%
VMT

4,447
Unidades



RESULTADOS	TACCS 2017-2022 ⁵	CRECIMIENTO ANUAL	2022	%	2021	%
Ventas netas	10%	28.9%	68,831	100%	53,379	100%
Utilidad bruta	9%	26.5%	46,319	67.3%	36,626	68.6%
Utilidad de operación	11%	54.1%	6,368	9.3%	4,133	7.7%
EBITDA ²	17%	14.3%	14,070	20.4%	12,311	23.1%
Utilidad Neta Consolidada	6%	110.2%	1,648	2.4%	784	1.5%

Balance

Activo Total	(5.4%)	78,457	82,978
Efectivo	(11.7%)	6,087	6,893
Pasivo con Costo	(12.4%)	27,789	31,729
Capital Contable Mayoritario	3.1%	7,879	7,639

Rentabilidad

ROIC ³	510 pbs	10.5%	5.4%
ROE ⁴	870 pbs	18.6%	9.9%

Datos Bursátiles de la Acción

Precio	(2.9%)	\$36.86	\$ 37.95
Utilidad por acción	116.0%	\$2.03	\$ 0.94
Dividendo	N.A.	-	-
Valor en Libros por Acción	5.5%	\$9.61	\$ 9.11

Operación

Número Total de Unidades	5%	4,447	4,262
Colaboradores	1%	76,382	70,827

2022 ha sido un muy buen año para nuestra empresa en términos de crecimiento y posicionamiento comercial.

A TRAVÉS DE UNA GESTIÓN RESPONSABLE Y EFICIENTE, LOGRAMOS MITIGAR LA INFLACIÓN EN LOS INSUMOS Y ENFRENTAR EL INCREMENTO DEL COSTO DE LA ENERGÍA EN EUROPA. ESTOS RESULTADOS SON REFLEJO DEL TALENTO Y COMPROMISO DE NUESTROS COLABORADORES Y NOS ENCAMINAN HACIA UNA PERSPECTIVA OPTIMISTA, CON IMPORTANTES OPORTUNIDADES FUTURAS.

1 Cifras en millones de pesos nominales y bajo las normas IFRS (incluyen el efecto de la NIIF 16 y el efecto referente a la reexpresión por la hiperinflación en Argentina), excepto datos por acción, número de unidades y colaboradores.
 2 EBITDA se define como utilidad de operación antes de la depreciación y amortización.
 3 ROIC se define como utilidad de operación después de impuestos entre la inversión operativa neta (activo total-efectivo e inversiones temporales-pasivo sin costo).
 4 ROE se define como la utilidad neta entre el capital contable.
 5 TACC Tasa Anual de Crecimiento Compuesto de 2017 a 2022.

Nuestro propósito es...

Entregar
felicidad
Y

EXPERIENCIAS

LLENAS

-DE-

Sabor



... y significa una gran responsabilidad con la excelencia y el servicio para hacer que cada ocasión de consumo sea una experiencia inigualable *como, cuando y donde* nuestros clientes quieran. Para lograrlo, contamos con un equipo de colaboradores que viven nuestros valores y llevan la filosofía de Alsea a cada geografía en la que tenemos presencia.

Gracias a la ética y transparencia de nuestro Gobierno Corporativo, nos dirigimos hacia el cumplimiento de nuestra visión a largo plazo, poniendo el corazón y enfocados en todo lo que hacemos en la experiencia de nuestros clientes.



A

Actitud Ganadora



L

Liderazgo Involucrado



S

Servicio Sorprendente



E

Espíritu Colaborativo



A

Atención al Detalle

Sorprendemos
A NUESTROS
CLIENTES



Somos el número uno
Y SIEMPRE
VAMOS POR MÁS



Cuidamos
EL NEGOCIO



Hacemos
LO QUE
DECIMOS



Empoderamos
A NUESTROS
EQUIPOS



Somos más ágiles
Y SIMPLES



Nos divertimos,
APRENDEMOS Y
DISFRUTAMOS LO
QUE HACEMOS



CÓDIGO DE ÉTICA

Cada uno de los que formamos parte de Alsea somos promotores de nuestros valores y nuestra cultura; trabajamos con pasión y metas comunes encaminadas a cumplir con nuestro propósito, bajo los principios de integridad y transparencia que establece nuestro Código de Ética.

Este ideario orienta nuestras decisiones de negocios para enfocarnos en la experiencia del cliente, cuidando nuestras relaciones con los grupos de interés, incorporando los aspectos de sostenibilidad y estableciendo también el marco normativo de conducta de nuestros proveedores y franquiciatarios.

PRINCIPIOS RECTORES DE NUESTRO

Código de ética

Vivimos nuestro Código de Ética con gran orgullo y sentido de pertenencia



1.
Cumplimiento con la Ley, reglamentos y normas internas y externas

2.
Nuestro trato al cliente

3.
Igualdad de oportunidades

4.
Lugar de trabajo libre de acoso

5.
Seguridad laboral

6.
Sobre el conflicto de intereses

7.
Aceptación de regalos

8.
Prácticas de negocio transparentes y libres de soborno

9.
Cuidado de nuestras herramientas de trabajo

10.
Respecto al fraude

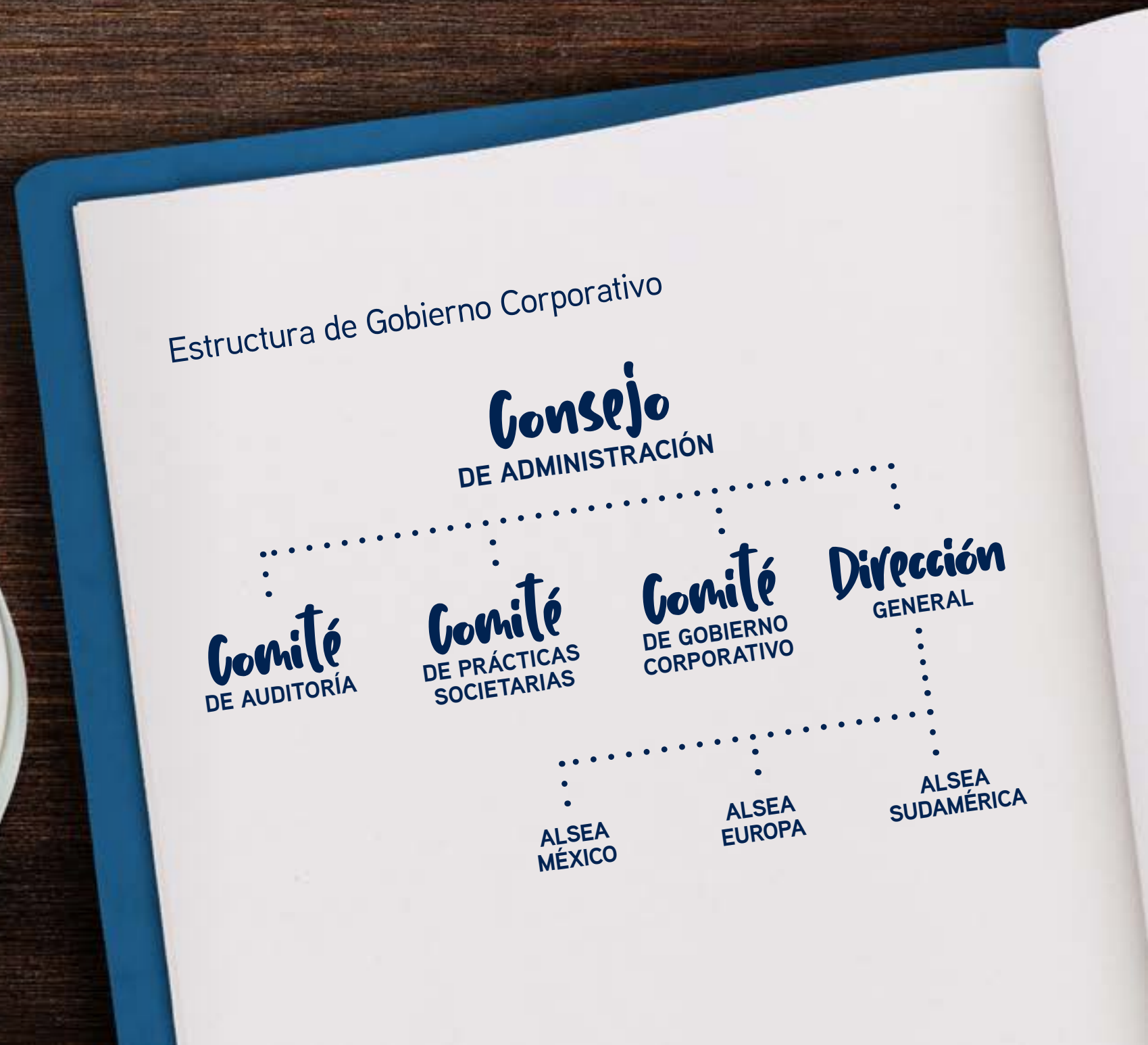
11.
Información financiera

12.
Cuidado de nuestra información privada y confidencial

13.
Del medio ambiente y uso responsable de los recursos

GOBIERNO CORPORATIVO

En Alsea, la sostenibilidad es parte de nuestra estrategia de negocio y se vive en todos los niveles de la operación. Nuestro Gobierno Corporativo se encarga de guiar los esfuerzos para mejorar los impactos económicos, sociales y ambientales de Alsea y de permitirnos ser ejemplares, innovadores y sustentables. Promover el liderazgo en sostenibilidad, transparencia y adopción de las mejores prácticas corporativas, es un compromiso de cada uno de los que formamos parte de Alsea.



CONSEJO DE ADMINISTRACIÓN

El Consejo de Administración es el órgano de gobierno más alto de la empresa. Supervisa la implementación de estrategias y la toma de decisiones y se apoya a través de los Comités de Auditoría, Prácticas Societarias y Gobierno Corporativo para recomendar e instruir a la Dirección General respecto a los mecanismos de control de riesgos, el desempeño del negocio, las políticas de relaciones con grupos de interés, de compensación y de cumplimiento regulatorio.

Está integrado por 11 miembros, de los cuales 3 son consejeros patrimoniales relacionados, 2 son consejeros patrimoniales independientes y 6 independientes, y cuenta con un consejero patrimonial relacionado como presidente.

En Alsea no existe la figura de Consejero Suplente, ya que considera que, de no asistir el Consejero Propietario a las sesiones del Consejo de Administración, diluye con ello sus obligaciones frente al resto de los miembros. En la empresa se puede convocar a una Junta de dicho órgano colegiado a solicitud de por lo menos el 25% de los Consejeros.

Patrimonial Relacionado

Alberto Torrado Martínez

Presidente

Cosme Alberto Torrado Martínez

Vocal

Armando Torrado Martínez

Vocal

Patrimonial Independiente

Federico Tejado Bárcena

Vocal

Fabián Gerardo Gosselín Castro

Vocal

Independiente

León Kraig Eskenazi

Vocal

Adriana María Noreña Sekulist

Vocal

Carlos Vicente Salazar Lomelín

Vocal

Alfredo Sánchez Torrado

Vocal

Luiz Carlos Ferezin

Vocal

Leticia Mariana Jáuregui Casanueva

Vocal

Secretario propietario

Xavier Mangino Dueñas

Diversidad del Consejo

En Alsea, tenemos el compromiso de seguir aplicando políticas e iniciativas de Diversidad e Inclusión en todos los niveles de la organización. Durante 2022, nuestro consejo contaba con 2 mujeres y un promedio de edad de 56 años.

Experiencia en el Consejo

En nuestro Consejo contamos con la participación de profesionales con gran experiencia de negocios en el sector alimentario, robustas credenciales en las áreas de finanzas, negocios internacionales, organismos sociales y filantrópicos, emprendimiento e innovación.

Además, todos ellos participan o han participado en los Consejos de empresas líderes, organizaciones sociales y gremios relevantes.

Liderazgo en temas de sostenibilidad

Los consejeros se involucran en las áreas en las cuales cuentan con mayor experiencia y participan en el desarrollo de estrategias, estudios e insumos estratégicos en temas sociales, ambientales y de gobernanza.

Contamos con diversos instrumentos de gobernanza que guían nuestras relaciones y conducta empresarial y establecen los lineamientos generales de apego a la integridad, como el Código de Ética, Política de Conflicto de Interés, Política de Diversidad e Inclusión, Código de Mejores Prácticas, Política Global de Derechos Humanos, entre otras.

Para obtener mayor detalle acerca de nuestras Políticas Corporativas, puede consultar:
<https://www.alsea.net/integridad-corporativa>



En 2022 nuestro Consejo recibió capacitación en temas éticos y de transparencia

50%
de nuestro Consejo está formado por miembros independientes

20%
son mujeres



PROCESO DE SELECCIÓN Y REMUNERACIÓN DE MIEMBROS

El Comité de Nominaciones y Compensaciones es el órgano encargado de los procedimientos de selección, nombramiento y renovación del Consejo de Administración. Estos deberán ir dirigidos a lograr una composición de los órganos sociales de la Entidad que haga posible el adecuado ejercicio de las funciones que les son atribuidas por la Ley, los Estatutos Sociales y sus propios Reglamentos, en el mejor interés social.

Las propuestas de nombramiento o reelección de consejeros que el Consejo de Administración haga a la Asamblea General Ordinaria de accionistas de la Sociedad y los nombramientos que realice directamente para la cobertura de vacantes en el ejercicio de sus facultades de cooptación, se aprueban a propuesta del Comité, en el caso de consejeros independientes, y previo informe de este Comité, en el caso de los consejeros restantes.

Las propuestas que se someten para aprobación a la Asamblea General de Accionistas son acompañadas de un informe justificativo del Comité en el que se valora la competencia, experiencia y méritos del candidato propuesto. A estos efectos, se evalúa el equilibrio de conocimientos, competencias y experiencia en el Consejo de Administración, así como las condiciones que deben reunir los candidatos para cubrir las vacantes, valorando la dedicación de tiempo que se considere necesario para que puedan desempeñar adecuadamente su cometido, en función de las necesidades que los órganos de gobierno de la Sociedad tengan en cada momento.

Somos conscientes de nuestra responsabilidad como empresa pública y de implementar medidas en favor de la institucionalización de acuerdo con lo establecido por el Código de Mejores Prácticas Corporativas de la Bolsa Mexicana de Valores. Por ello, desde el 24 de enero de 2022, Alberto Torrado dejó el cargo de Presidente Ejecutivo para ocupar la Presidencia del Consejo de Administración y a partir del 11 de Julio, Armando Torrado asumió la Dirección General de Alsea.

El Comité de Nominaciones y Compensaciones es también el órgano facultado para proponer a la Asamblea de Accionistas, la remuneración de los miembros consejeros. En Alsea determinamos que la compensación sea un monto fijo aplicable conforme a su asistencia. A su vez, hemos implementado mecanismos y objetivos para evaluar la gestión de su desempeño y, en su caso, proponer la capacitación necesaria en temas relevantes para el desarrollo de la Compañía.

Los miembros del Consejo son electos y reelectos anual e individualmente.



Comité de Auditoría

Alfredo Sánchez Torrado
Presidente



Luis Carlos Ferezin
Miembro

Federico Tejado Bárcena
Miembro

Elizabeth Estrella Garrido López
Secretario
(Sin ser miembro)

Comité de Gobierno Corporativo

León Kraig Eskenazi
Presidente



Luis Carlos Ferezin
Miembro

Armando Torrado Martínez
Miembro

Alejandro Arturo Kipper Lezama
Miembro

Funciones y responsabilidades

- Recomendar al Consejo de Administración los candidatos para auditores externos de la sociedad, las condiciones de contratación y el alcance de los trabajos profesionales y supervisar el cumplimiento de los mismos.
- Ser el canal de comunicación entre el Consejo de Administración y los auditores externos, así como asegurar la independencia y objetividad de estos últimos.
- Revisar el programa de trabajo, las cartas de observaciones y los reportes de auditoría interna y externa e informar al Consejo de Administración sobre los resultados.
- Reunirse periódicamente con los auditores internos y externos, sin la presencia de funcionarios de la sociedad, para conocer sus comentarios y observaciones en el avance de su trabajo.
- Dar su opinión al Consejo de Administración sobre las políticas y criterios utilizados en la preparación de la información financiera, así como del proceso para su emisión, asegurando su confiabilidad, calidad y transparencia.
- Contribuir en la definición de los lineamientos generales del control interno, de la auditoría interna y evaluar su efectividad.
- Verificar que se observen los mecanismos establecidos para el control de los riesgos a los que está sujeta la sociedad.
- Coordinar las labores del auditor interno.
- Contribuir en el establecimiento de las políticas para las operaciones con partes relacionadas.
- Analizar y evaluar las operaciones con partes relacionadas para recomendar al Consejo de Administración.
- Decidir la contratación de terceros expertos que emitan su opinión sobre las operaciones con partes relacionadas o algún otro asunto, que le permita el adecuado cumplimiento de sus funciones.
- Verificar el cumplimiento del Código de Ética y del mecanismo de revelación de hechos indebidos y de protección a los informantes.
- Auxiliar al Consejo de Administración en el análisis de los planes de contingencia y de recuperación de información.
- Verificar que se cuente con los mecanismos necesarios que permitan asegurar que la sociedad cumple con las diferentes disposiciones legales.

Comité de Prácticas Societarias



Funciones y responsabilidades

- Sugerir al Consejo de Administración los criterios para designar o remover al Director General y a los funcionarios de alto nivel.
- Proponer al Consejo de Administración los criterios de evaluación y compensación del Director General y de los funcionarios de alto nivel.
- Recomendar al Consejo de Administración los criterios para determinar los pagos por separación de la sociedad del Director General y los funcionarios de alto nivel.
- Recomendar los criterios para la compensación de los consejeros de la sociedad.
- Analizar la propuesta realizada por el Director General acerca de la estructura y criterios para la compensación del personal.
- Analizar y presentar al Consejo de Administración para su aprobación, la manifestación para considerar a la sociedad como socialmente responsable, el Código de Ética, así como el sistema de información de hechos indebidos y la protección a los informantes.
- Analizar y proponer al Consejo de Administración la aprobación del sistema formal de sucesión del Director General y los funcionarios de alto nivel, así como verificar su cumplimiento.
- Estudiar y proponer al Consejo de Administración la visión estratégica de la sociedad para asegurar su estabilidad y permanencia en el tiempo.
- Analizar los lineamientos generales que presente la Dirección General para la determinación del plan estratégico de la sociedad y darle seguimiento a su implementación.
- Evaluar las políticas de inversión y de financiamiento de la sociedad propuestas por la Dirección General y dar su opinión al Consejo de Administración.
- Opinar sobre las premisas del presupuesto anual que presente el Director General y darle seguimiento a su aplicación, así como a su sistema de control.
- Evaluar los mecanismos que presente la Dirección General para la identificación, análisis, administración y control de riesgos a que está sujeta la sociedad y dar su opinión al Consejo de Administración.
- Evaluar los criterios que presente el Director General para la revelación de los riesgos a los que está sujeta la sociedad y dar su opinión al Consejo de Administración.

ESTRATEGIA DE SOSTENIBILIDAD

En Alsea creemos firmemente que el futuro es nuestra responsabilidad y sabemos que adoptar un enfoque de sostenibilidad nos llevará con éxito a enfrentar los desafíos actuales y futuros.

Nos comprometemos a ser pioneros del cambio y a generar un impacto positivo tanto en la sociedad como en el planeta, integrando objetivos y metas claras en nuestra Estrategia de Sostenibilidad.

Buscamos ofrecer experiencias inigualables a nuestros clientes y generar valor para la empresa, nuestros empleados y las comunidades en las que operamos. Para lograrlo, mejoramos nuestros procesos para impactar positivamente en los aspectos ambientales y sociales derivados de nuestra actividad, a través de una visión de sostenibilidad a largo plazo, que ha sido desarrollada con base en la adopción de las mejores prácticas corporativas.

Nuestra estrategia es impulsada por nuestro Gobierno Corporativo e implementada en todas las regiones en las que tenemos presencia, gracias al apoyo de las comisiones y comités locales que trabajan para garantizar el apego a los planes que nos llevarán al cumplimiento de nuestros objetivos.



MATERIALIDAD

En 2022, realizamos por primera vez nuestra doble materialidad integrando aspectos de impacto y financieros, con el propósito de identificar temas prioritarios para la estrategia de sostenibilidad de Alsea y enfocar nuestros esfuerzos hacia objetivos comunes que faciliten el seguimiento y la medición de impacto.

La metodología que utilizamos para este análisis se basó en los lineamientos de *Global Reporting Initiative* (GRI) y en lo establecido por *Sustainability Accounting Standards Board* (SASB). Inició con la identificación de temas relevantes, luego su priorización con base en la opinión de los distintos grupos de interés y la perspectiva estratégica de Alsea, y por último su validación.



El ejercicio de consulta realizado para la actualización de nuestra materialidad incluyó la participación de los siguientes grupos de interés:

2,505
colaboradores
DE MANERA GLOBAL

29
directivos
de operación
MÉXICO, EUROPA Y SUDAMÉRICA



98
proveedores

36
ONG's



7
PAÍSES

4

líderes
DE COMITÉS DE
SOSTENIBILIDAD

2

consejeros relacionados

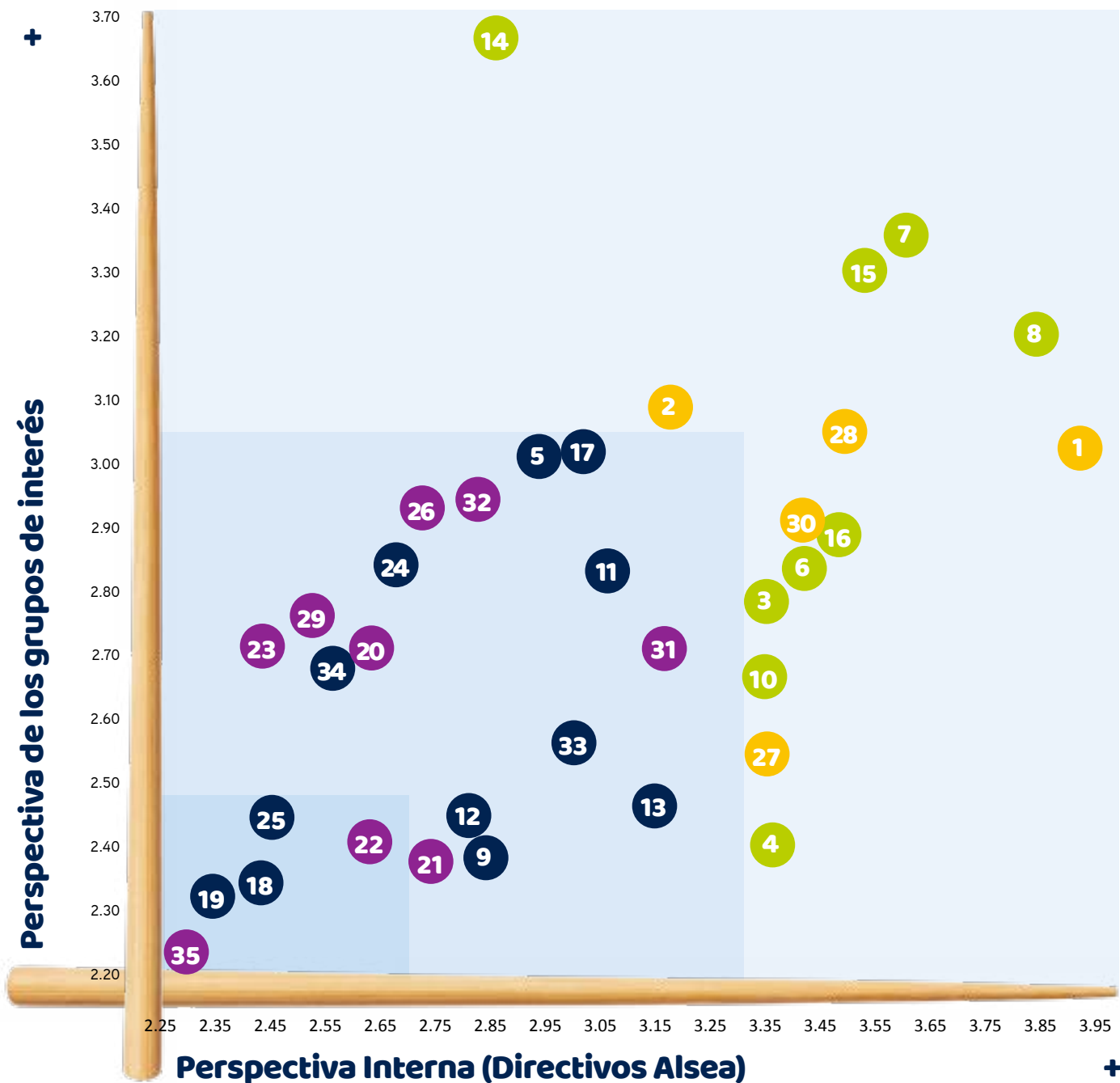
4

instituciones
financieras



MATRIZ DE MATERIALIDAD INTEGRADA GLOBAL

Como resultado de este esfuerzo hemos identificado 35 temas materiales que se agrupan en nuestros pilares estratégicos de sostenibilidad.



N. Temas Materiales (14)

- 1 Atracción y retención de talento
- 8 Satisfacción de clientes y consumidores
- 7 Reputación de las marcas
- 15 Cumplimiento legal
- 28 Calidad y seguridad de la comida
- 16 Gestión de riesgos sociopolíticos
- 6 Desempeño económico
- 3 Cultura y clima organizacional
- 10 Transformación digital
- 27 Salud y seguridad clientes/consumidores
- 4 Capacitación de colaboradores
- 2 Equidad, diversidad e inclusión
- 14 Gobierno corporativo
- 30 Energía y emisiones

- Temas materiales de impacto y financiera
- Temas materiales financieros
- Temas materiales de impacto
- Temas materiales
- Potenciales temas materiales (corto plazo)
- Temas no materiales

N. Temas potencialmente materiales (16)

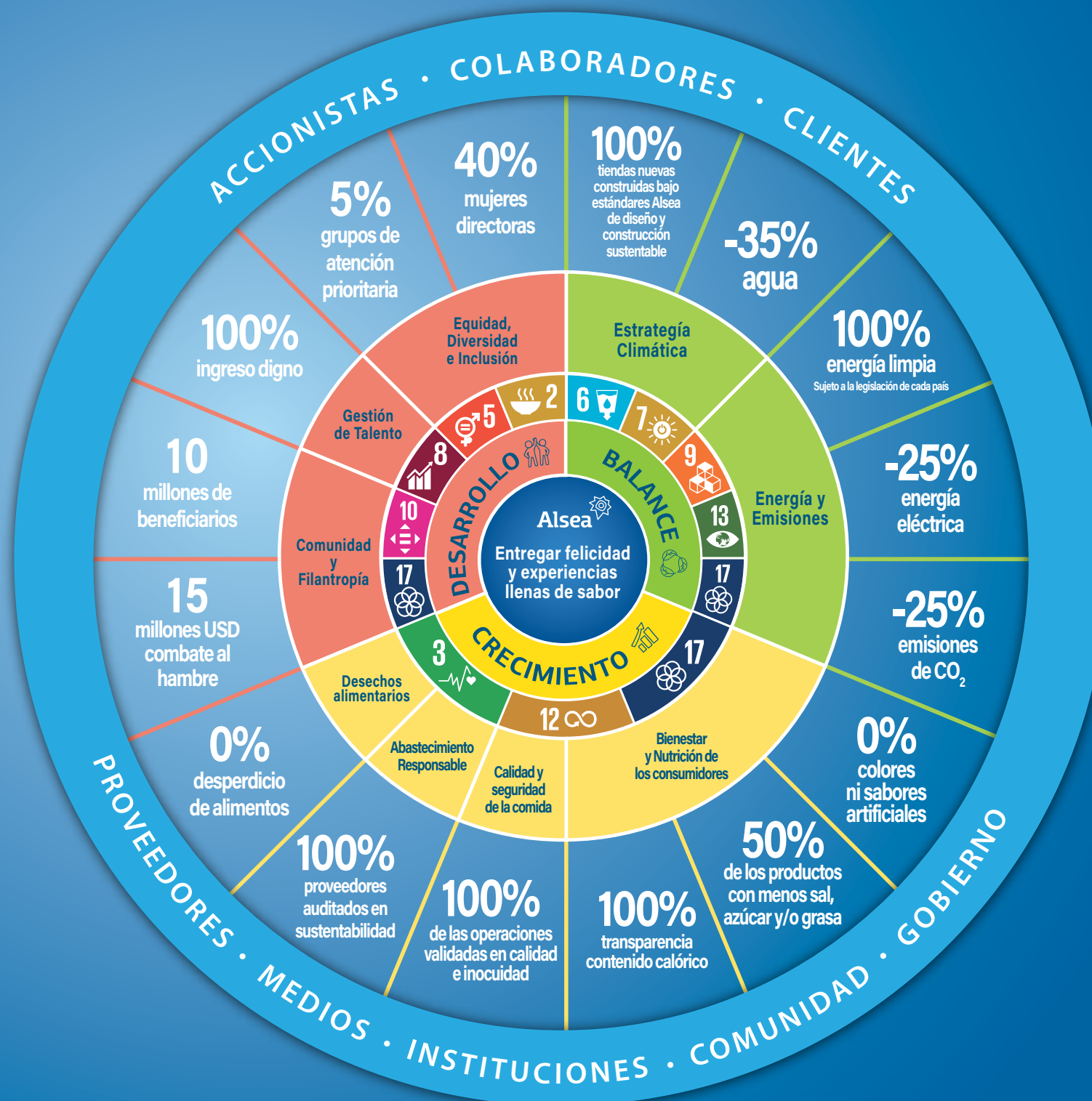
- 31 Gestión de residuos y procesos circulares
- 13 Ética e integridad
- 11 Innovación de productos
- 17 Comunicación y transparencia
- 5 Salud, seguridad y bienestar del colaborador
- 32 Estrategia climática
- 26 Productos nutritivos y accesibles
- 24 Marketing y comunicación responsable de los productos
- 20 Evaluación y desarrollo responsable de proveedores
- 21 Disponibilidad de materias primas locales
- 34 Inversión y compromiso social
- 29 Agua
- 23 Desperdicio de comida
- 12 Derechos humanos
- 33 Contribución a la seguridad alimentaria local
- 9 Privacidad de datos y ciberseguridad

N. Temas no materiales (5)

- 22 Abastecimiento responsable de materias primas
- 18 Relación con grupos de interés
- 25 Prácticas de venta inclusivas
- 19 Prácticas de competencia justa
- 35 Desarrollo integral de granjeros y productores agrícolas

Modelo ASG

Para enfocar nuestro propósito de *Entregar felicidad y experiencias llenas de sabor con cada aspecto de nuestra operación*, creamos nuestro modelo ASG, que ilustra nuestra estrategia de sostenibilidad y vincula nuestro propósito con los aspectos económicos (crecimiento), ambientales (balance), sociales (desarrollo) y de gobernanza de Alsea, así como nuestras metas a 2030 y su relación directa con los Objetivos de Desarrollo Sostenible, anteponiendo, como marco de referencia, las necesidades y expectativas de nuestros grupos de interés.



DESARROLLO

Integra los aspectos del desarrollo de nuestros colaboradores en un entorno laboral justo, incluyente, diverso, digno y seguro, con la flexibilidad necesaria para armonizar su vida personal y profesional.

Se refiere a la procuración de seguridad alimentaria de comunidades vulnerables y a la promoción del desarrollo humano, a través de iniciativas en favor de la educación y la empleabilidad.

BALANCE

Comprende las actividades relacionadas con el cuidado de nuestro planeta a través del uso eficiente de los recursos: energía, agua, insumos y residuos.

CRECIMIENTO

Aborda los temas relativos a la operación para contar con marcas responsables, que ofrecen un servicio profesional, así como productos de la más alta calidad e inocuidad gracias al soporte de una cadena de suministro líder en el sector.

Integra también los compromisos de ofrecer platillos equilibrados, y menús con alternativas para todos los estilos de vida, etiquetado, comunicación y publicidad responsable y prácticas para reducir el desperdicio de alimentos.

Nuestra contribución a la Agenda 2030 de las Naciones Unidas

Poner el corazón en todo lo que hacemos implica establecer metas específicas de sostenibilidad para generar impactos positivos a través de nuestra actividad. Por ello, elegimos enfocar nuestros esfuerzos en aquellos temas que contribuyen con los Objetivos de Desarrollo Sostenible de las Naciones Unidas (ODS). Nuestro objetivo es ir más allá para medir la contribución de Alsea e impulsar iniciativas de impacto positivo que fomenten nuestro enfoque y la innovación.

Crecimiento

avance
2022

meta
Alsea
2030

ODS &
META
RELACIONADA

Evitamos el desperdicio de alimentos (kg)

1,077,185 México
62,137 Sudamérica
5,118 Europa

0%
desperdicio de comida



12.3 De aquí a 2030, reducir a la mitad el desperdicio de alimentos per cápita mundial en la venta al por menor y a nivel de los consumidores y reducir las pérdidas de alimentos en las cadenas de producción y suministro, incluidas las pérdidas posteriores a la cosecha.

Proveedores que fueron evaluados bajo criterios y estándares sociales y ambientales, en nuestras operaciones

41%
México

100%
proveedores auditados en temas de sostenibilidad



12.6 Alentar a las empresas, en especial las grandes empresas y las empresas transnacionales, a que adopten prácticas sostenibles.

80%
Nuestros menús en México cuentan con información calórica actualizada

100%
transparencia en el contenido calórico de nuestros platillos



3.4 Para 2030, reducir en un tercio la mortalidad prematura por enfermedades no transmisibles mediante la prevención y el tratamiento y promover la salud mental y el bienestar.

Se dio inició a proyectos para mejorar la calidad nutrimental de los alimentos

50%
productos con menos sal, azúcar y/o grasa

0%
colores y sabores artificiales



Desarrollo

avance
2022

meta
Alsea
2030

ODS &
META
RELACIONADA

77%
de los colaboradores en México perciben un ingreso que supera la línea base de bienestar (cálculo basado en datos de México)

100%
de nuestros colaboradores tienen garantizada una compensación competitiva dentro de la industria en cada país y un ingreso que supera la línea base de bienestar



10.4 Adoptar políticas, especialmente fiscales, salariales y de protección social, y lograr progresivamente una mayor igualdad.

1%
de colaboradores pertenecientes a grupos de atención prioritaria

508
Personas mayores

317
Personas con discapacidad

60
Personas con estatus de refugiado

5%
de nuestros colaboradores pertenecientes a grupos de atención prioritaria



10.2 De aquí a 2030, potenciar y promover la inclusión social, económica y política de todas las personas, independientemente de su edad, sexo, discapacidad, raza, etnia, origen, religión o situación económica u otra condición.

Promovemos y desarrollamos el liderazgo femenino
Porcentaje de puestos directivos ocupados por mujeres

23%
Global

40%
puestos de dirección ocupados por mujeres



5.5 Asegurar la participación plena y efectiva de las mujeres y la igualdad de oportunidades de liderazgo a todos los niveles decisorios en la vida política, económica y pública

Apoyamos a la sociedad con programas que combaten la pobreza alimentaria

17%
avance

1,726,912
Beneficiados

10 millones
personas beneficiadas por nuestros programas de combate al hambre



2.1 Para 2030, poner fin al hambre y asegurar el acceso de todas las personas, en particular los pobres y las personas en situaciones vulnerables, incluidos los lactantes, a una alimentación sana, nutritiva y suficiente durante todo el año

Inversión económica en programas que combaten el hambre

17%
avance

2,069,207 USD
inversión en 2022

15 millones USD
de inversión en iniciativas para combatir el hambre



1.a Garantizar una movilización importante de recursos procedentes de diversas fuentes a fin de proporcionar medios suficientes y previsibles para los países en desarrollo para poner en práctica programas y políticas encaminados a poner fin a la pobreza en todas sus dimensiones.



2.1 Para 2030, poner fin al hambre y asegurar el acceso de todas las personas, en particular los pobres y las personas en situaciones vulnerables, incluidos los lactantes, a una alimentación sana, nutritiva y suficiente durante todo el año

Balance

avance
2022

meta
Alsea
2030

ODS &
META
RELACIONADA

Emisiones de efecto invernadero (Tn CO₂eq)
Alcance 1 y 2 . El año que tomaremos como base es el 2022.

154,455 tCO ₂ e México	19,305 tCO ₂ e Sudamérica	51,569 tCO ₂ e Europa
--	---	---

-25%
emisiones CO₂



11.6 De aquí a 2030, reducir el impacto ambiental negativo per cápita de las ciudades, prestando especial atención a la calidad del aire.

Promovemos el uso de infraestructura de energía limpia
Porcentaje de energía limpia utilizada

70% México	30% Sudamérica	100% Europa
----------------------	--------------------------	-----------------------

100%
energía limpia
sujeto a la legislación de cada país



7.2 De aquí a 2030, aumentar considerablemente la proporción de energía renovable en el conjunto de fuentes energéticas

Consumo de agua en miles de metros cúbicos
Línea base 2022

1,710 México	19 Sudamérica	944 Europa
------------------------	-------------------------	----------------------

-35%
consumo de agua



6.4 De aquí a 2030, aumentar considerablemente el uso eficiente de los recursos hídricos en todos los sectores y asegurar la sostenibilidad de la extracción y el abastecimiento de agua dulce para hacer frente a la escasez de agua y reducir considerablemente el número de personas que sufren falta de agua

Diseñamos y construimos

2
restaurantes certificados como Green Stores en 2022

100%
tiendas nuevas construidas bajo estándares Alsea de diseño y construcción sostenible



9.1 Desarrollar infraestructuras fiables, sostenibles, resilientes y de calidad

Energía eléctrica (kWh)
se toma línea base 2022

259.613 GWh México	58.300 GWh Sudamérica	146.288 GWh Europa
---------------------------------	------------------------------------	---------------------------------

-25%
consumos de energía eléctrica



7.3 De aquí a 2030, duplicar la tasa mundial de mejora de la eficiencia energética





RELACIONAMIENTO CON GRUPOS DE INTERÉS

En Alsea, *Entregar felicidad y experiencias llenas de sabor también implica cuidar nuestras relaciones con todos los sectores con quienes nos relacionamos, y que impactan o son impactados, por nuestra operación. Analizamos aspectos como nuestra estrategia de sostenibilidad, riesgos y oportunidades del negocio, plan estratégico y retos globales, en función de las preocupaciones de nuestros grupos de interés.*

Buscamos identificar y priorizar aquellos grupos con quienes debemos colaborar en temas estratégicos para Alsea. Por ejemplo, garantizar la calidad e inocuidad de los alimentos que ofrecemos en nuestros restaurantes, mejorar nuestro impacto ambiental o asegurar el cumplimiento regulatorio de nuestro negocio, son algunas actividades que requieren del establecimiento de relaciones y marcos de colaboración con diferentes grupos de interés como el diálogo con Gobierno, participación en cámaras industriales o asociaciones, alianzas con instituciones, organizaciones de la sociedad civil, etc.

A continuación detallamos los canales que empleamos para mantener una comunicación permanente y periódica con nuestros principales grupos de interés:

Clientes



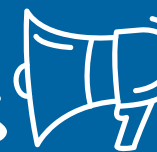
- Comunicación en restaurantes
- Redes sociales
- Medios masivos
- Informe anual
- Mail y página web
- Campañas de comunicación
- Campañas de marketing
- Aplicaciones digitales
- Programas de lealtad
- Boletín mensual
- Línea correcta

Colaboradores



- Boletines internos
- Tableros de comunicación
- Workplace
- Comunicados de la Dirección General
- Campañas de comunicación interna
- Pantallas
- Informe anual
- Mail y página web
- Eventos y convenciones presenciales y a distancia
- Boletín mensual
- Línea correcta

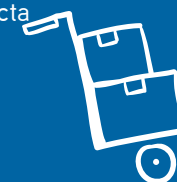
Medios



- Visitas de evaluación
- Diagnósticos participativos
- Reuniones de trabajo
- Informes y reuniones de control
- Informe anual
- Mail y página web
- Participación en foros y eventos
- Boletín mensual
- Línea correcta

Proveedores

- Visitas
- Informe anual
- Mail y página web
- Boletín mensual
- Llamadas telefónicas
- Línea correcta



Gobierno

- Participación en eventos
- Informes
- Reuniones
- Informe anual
- Mail y página web
- Llamadas telefónicas
- Comunicados oficiales
- Boletín mensual
- Línea correcta



Comunidad

- Visitas de evaluación
- Diagnósticos participativos
- Reuniones de trabajo
- Informes y reuniones de control
- Informe anual
- Mail y página web
- Participación en foros
- Eventos presenciales y a distancia
- Redes sociales
- Boletín mensual
- Línea correcta



Socios e inversionistas

- Asamblea de accionistas
- Reporte de resultados
- Llamadas telefónicas
- Informe anual
- Mail y página web
- Reuniones
- Conferencias presenciales y a distancia
- Día de Inversionistas y Analistas
- Envío de comunicados relevantes
- Boletín mensual
- Línea correcta



RECONOCIMIENTOS, CERTIFICACIONES E INICIATIVAS DE SOSTENIBILIDAD

En Alsea, distinguirnos como una empresa responsable, que trabaja con los mejores estándares de la industria y es líder en los sectores y mercados en los que participamos, es resultado del esfuerzo de muchos años para alcanzar y refrendar reconocimientos, certificaciones y distintivos relevantes.

Estos reconocimientos nos orientan y conducen hacia las mejores prácticas corporativas en materia social, económica y ambiental y reafirman nuestro compromiso por la excelencia en todo lo que hacemos.

Pacto Mundial de las Naciones Unidas

Desde 2011 estamos adheridos al Pacto Mundial de las Naciones Unidas, la iniciativa corporativa más importante de sostenibilidad a nivel mundial. Esta adhesión representa un compromiso para promover y cumplir sus 10 principios de Derechos Humanos, Laborales y de Medio Ambiente.

Distintivo ESR

Por onceavo año consecutivo, el CEMEFI (Centro Mexicano de Filantropía) nos ha otorgado este distintivo que resalta nuestra actuación en cinco pilares de sostenibilidad: Calidad de vida, medio ambiente, ética, vinculación con comunidades y gestión de la responsabilidad social.

Distintivo Empresa Comprometida con la inclusión laboral

Por nuestra contribución con la inclusión en el medio laboral de personas con discapacidad y nuestros avances en la estrategia de inclusión obtenidos en el índice de Inclusión Laboral de personas con discapacidad.

Éntrale.org.mx es una plataforma digital que fomenta la inclusión laboral mediante la vinculación entre empresas y organizaciones de la sociedad civil que brindan servicios para la implementación de programas de inclusión y personas con discapacidad. Este año recibimos el distintivo por nuestros avances en favor de la Inclusión Laboral de Personas con Discapacidad en México.

S&P/BMV Total Mexico ESG Index

Desde 2013 cotizamos en el IPC Sustentable, (ahora S&P/BMV Total Mexico ESG Index), índice que tiene como objetivo proporcionar una exposición al mercado mexicano e impulsar el desempeño de las empresas que cumplen con criterios de sostenibilidad.

Dow Jones Sustainability Index

Desde 2018 Alsea está incluida en el Dow Jones Sustainability Index (DJSI, en sus siglas en inglés), en el Mercado Integrado Latinoamericano (MILA), índice de referencia que mide el desempeño en materia ASG de las compañías que cotizan en bolsa. Para la compañía, pertenecer a este índice significa ser reconocida por la identificación y gestión de riesgos y oportunidades en los frentes económico, social y ambiental, y por la generación de valor para todos sus grupos de interés.

The Sustainability Yearbook 2022

Reconocimiento emitido por Standard & Poor's Financial Services LLC Global (S&P). Este año fuimos incluidos entre las 10 empresas mexicanas de reciente edición por nuestros esfuerzos en la procuración del desarrollo en materia ASG. Cabe destacar que fuimos la única empresa mexicana perteneciente al rubro de restaurantes que recibió el reconocimiento.

